

Eliminació

Modificació

Addició

**(Comentari)**

Hi ha uns aspectes que s'han de solucionar i aclarir:

- Evitar el biaix "esportiu" d'aquest reglament que porta a la Sala Polivalent a tendir a ser un apèndix del pavelló.
- Resoldre com es fa possible un ús sobrevingut o a causa de força per sobre les activitats regulars
- Resoldre com es fa possible que activitats no planificades (sobretot de caire socio-cultural) puguin realitzar-se davant un calendari ple d'activitats (sobretot esportives) pre-establertes durant la temporada.
- Contemplar l'adquisició de material per poder fer activitats socio-culturals.
- Dinamitzar l'equipament des de l'ajuntament.

4 de setembre de 2018

Grup Municipal ERC –Junts per Torelló

# REGLAMENT REGULADOR DE L'ÚS DE LES INSTAL·LACIONS DE LA SALA POLIVALENT DE TORELLÓ

**PREÀMBUL** Pàgina 2

**CAPÍTOL PRELIMINAR** pàgina 2  
**Exposició de motius i definició** pàgina 2

**CAPÍTOL I** pàgina 2  
**Sobre la Sala Polivalent**  
**Secció 1a: Normes generals** pàgina 2  
**Secció 2a: Imposició de taxes a la Sala Polivalent.** Pàgina 3  
**Secció 3a: Publicitat i utilització de la imatge a la Sala Polivalent.**  
Pàgina 4  
**Secció 4a: Manteniment i conservació** pàgina 5

**CAPÍTOL II** pàgina 5  
**Sobre l'autorització d'ús de la Sala Polivalent.**  
**Secció 1a: Sobre les sol·licituds d'utilització** pàgina 5  
**Secció 2a: De les autoritzacions d'ús** pàgina 5  
**Secció 3a: Horaris i calendari.** Pàgina 6

**CAPÍTOL III** pàgina 6  
**Drets i deures de les persones i entitats usuàries**  
**Secció 1a: Drets de les persones i entitats usuàries** pàgina 6  
**Secció 2a: Deures de les persones i entitats usuàries** pàgina 7

**CAPÍTOL IV** pàgina 7  
**Normes específiques d'ús de la Sala Polivalent.**  
**Secció 1a.: Dels vestidors, material, i altres espais.** Pàgina 7

**CAPÍTOL V** pàgina 8  
**Limitacions d'ús**

**CAPÍTOL VI** pàgina 9  
**Règim disciplinari**

**DISPOSICIÓ FINAL.** Pàgina 11

## **ANNEXOS**

**ANNEX I. INSTAL·LACIONS I MATERIAL DE LA SALA POLIVALENT**  
pàgina 12

**ANNEX II. MODEL DE SOL·LICITUD DE LA INSTAL·LACIÓ** pàgina 15

**ANNEX III. MODEL DE SOL·LICITUD DE PUBLICITAT A LA INSTAL·LACIÓ**  
pàgina 16

**ANNEX IV. CONVENI SOBRE PUBLICITAT I ORDENACIÓ DINS LA SALA  
POLIVALENT** pàgina 17

# REGLAMENT REGULADOR DE L'ÚS DE LES INSTAL·LACIONS DE LA SALA POLIVALENT DE TORELLÓ

## PREÀMBUL

La pluralitat d'expectatives i usos possibles que genera el nou equipament de la sala polivalent, fa necessària l'existència d'una regulació que estableixi els paràmetres per regular i coordinar els diferents usos, les normes de conducta dels usuaris, les normes de funcionament de l'equipament, etc. Aquest equipament el gestionarà administrativament la regidoria d'esports.

## CAPÍTOL PRELIMINAR

### *Exposició de motius i definició*

#### **Article 1**

S'estableix aquest Reglament amb l'objecte de regular l'ús de la Sala Polivalent de TORELLÓ, situada a la zona esportiva municipal (Passeig dels Esports, s. núm.).

Aquesta sala serà el relleu de l'espai que en els últims 21 anys, ha acollit activitats lúdiques, esportives, socials i culturals al nostre municipi, LA CARPA i té la finalitat de continuar donant resposta a les entitats del municipi, en tots els seus àmbits.

Aquest equipament ha de donar resposta prioritàriament a les activitats socio-culturals a Torelló, possibilitant uns formats que per dimensions no es podien plantejar o bé es feien sense les condicions òptimes.

#### **Article 2**

La Sala Polivalent és una instal·lació dedicada a la pràctica d'activitats cíviques, de lleure, socials, culturals, físiques i esportives, amb inclusió d'espais reservats als espectadors, si s'escau.

#### **Article 3**

Les instal·lacions que componen la Sala Polivalent, definides en aquest Reglament, són béns de domini públic afectes al servei públic corresponent.

#### **Article 4**

La Sala Polivalent compleix les normes urbanístiques, de seguretat i higiene, i d'accessibilitat i adaptabilitat per a persones amb disminucions.

## CAPÍTOL I

### *Sobre la Sala Polivalent*

#### *Secció 1a: Normes generals*

#### **Article 5**

La Sala Polivalent es destinarà fonamentalment a les pràctiques següents:

- Actes culturals
- Esport de lleure, educatiu, de competició i de salut.

- Actes recreatius, commemoracions i celebracions.
- Esdeveniments socials

És una instal·lació oberta al públic, per tant en poden fer ús entitats culturals, socials i esportives, centres docents i altres col·lectius, com també la ciutadania a títol individual.

Són usuaris les entitats o els particulars que utilitzin la instal·lació per a la pràctica esportiva, cultural i lúdica i excepcionalment per a altres activitats.

Les despeses de la infraestructura o adequació de l'espai a l'ús sol·licitat serà a càrrec de l'organitzador. S'entén que l'equipament se cedeix i/o lloga amb la infraestructura de què disposa i que consta relacionada a l'annex 1. Qualsevol material o infraestructura que sigui necessari per a l'activitat i no estigui disponible en la relació de l'annex 1, serà a càrrec de l'entitat o persona usuària aconseguir-ne la cessió o contractar el seu lloguer.

Es poden distingir els tipus d'usuaris següents:

- Membres d'entitats/associacions del municipi legalment constituïdes i inscrites al registre d'entitats de l'Ajuntament de Torelló:
- Centres Educatius.
- Membres d'entitats/associacions no locals: Aquelles que pertanyen a un altre municipi i es troben legalment constituïdes.
- Particulars i empreses privades, locals o no.
- Regidories de l'Ajuntament de Torelló

## Article 6

A la Sala Polivalent s'han de practicar les activitats a les quals està destinada, sempre que tècnicament sigui possible. Per activitats que no estiguin contemplades en aquest reglament, es requerirà l'acord exprés de la Junta de Govern Local de l'Ajuntament de TORELLÓ, previ informe de les regidories que estiguin afectades.

## Article 7

Amb caràcter general i en igualtat de condicions, s'estableixen els criteris següents de prioritat d'ús:

Tindran prioritat d'ús les entitats del municipi.

Les entitats municipals sempre tindran preferència sobre les d'altres municipis. Les entitats o organitzacions municipals **o no municipals** sense afany de lucre, tindran preferència sobre les entitats o organitzacions amb afany de lucre. **les entitats i organitzacions amb afany de lucre o no de Torelló tindran prioritat respecte les de fora de Torelló.**

**Les activitats de caire socio-cultural tindran prioritat, sobretot del divendres al diumenge, ambdós inclosos, respecte altres activitats.**

## Article 8

Totes les sol·licituds per a ús de la instal·lació que impliquin un ús continuat no esporàdic o que sigui periòdic (carnaval, festa major,...) s'hauran de formular en el període del mes de maig per tal que una comissió encarregada de la distribució periòdica dels pugui valorar-les i formular una proposta d'assignació.

**(El mes de maig de quin any? Festa major s'ha de demanar el maig del mateix any o de l'anterior?)**

## Article 9

Pel que fa a la gestió de la Sala Polivalent, que inclou totes les seves instal·lacions que es concreten en l'Annex I d'aquest Reglament, serà directa.

### ***Secció 2a: Imposició de taxes a la Sala Polivalent.***

#### **Article 10**

La imposició de taxes es regeix per l'ordenança municipal corresponent. El pagament de la quota és preceptiu i anterior a l'inici de l'activitat, o des del moment que es concedeix la utilització privativa o l'aprofitament especial de la instal·lació. En tot cas, l'autoliquidació de la taxa i de les fiances que siguin procedents, s'haurà d'ingressar amb anterioritat a la data d'inici de l'activitat.

La fiança que hagi estat fixada, si procedeix, cobrirà la responsabilitat dels possibles desperfectes que es causin a la instal·lació durant el temps d'ús autoritzat.

#### **Article 11**

La declaració d'exempció o bonificació de les taxes es farà d'acord amb les disposicions que estableixi l'ordenança fiscal municipal.

L'Ajuntament de TORELLÓ podrà establir convenis amb entitats, col·lectius o persones usuàries individuals, amb condicions especials i/o de contraprestació, en relació amb el pagament de l'ús de la Sala Polivalent.

#### **Article 12**

L'administració pot suspendre la prestació del servei o l'aprofitament especial quan qui tingui l'obligació de pagament incompleixi l'obligació d'aportar les declaracions o les dades sol·licitades, quan obstaculitzin les comprovacions o quan no satisfacin les quotes vençudes, sense perjudici d'exigir el pagament dels preus acreditats.

Quan els preus no s'hagin satisfet en el venciment que els correspongui, l'Ajuntament exigirà els pagaments dels deutes per la via de constrenyiment.

#### **Article 13**

L'entrada del públic que accedeixi als actes esportius que s'organitzin a la Sala Polivalent serà gratuïta, a excepció de les activitats o competicions en què l'Ajuntament de TORELLÓ estableixi expressament un preu d'entrada o bé quan autoritzi a les entitats el cobrament d'un preu.

#### **Article 14**

En les activitats que meritin l'obligació de liquidar drets d'autor, el pagament serà a càrrec de l'entitat o persona que faci la recaptació.

En tot cas, l'entitat haurà de presentar la declaració de l'autor fent constar si genera o no drets d'autor.

### ***Secció 3a: Publicitat i utilització de la imatge a la Sala Polivalent.***

#### **Article 15**

L'autorització per instal·lar publicitat és competència de l'Ajuntament. Són de titularitat municipal els drets econòmics derivats de la col·locació de publicitat sigui quin sigui el suport físic, gràfic o pantalla d'imatge, estàtic o mòbil, permanent o no, que estigui ubicada a les instal·lacions de la Sala Polivalent.

L'Ajuntament podrà cedir i autoritzar discrecionalment l'existència de publicitat i els drets econòmics que generi, a qui utilitzi la instal·lació o a qui organitzi una activitat, segons el cas, que haurà de complir amb els condicionants legals que això representi.

Qualsevol tipus de senyalització o anunci publicitari que tingui la instal·lació, sigui interna o externa, ha d'estar d'acord amb la normativa municipal corresponent, i s'ha d'indicar de manera expressa la titularitat pública municipal de l'equipament.

La sol·licitud s'haurà de formalitzar d'acord amb el model de l'Annex III. L'autorització de publicitat es formalitzarà mitjançant conveni.

## **Article 16**

El dret a utilitzar la imatge de la Sala Polivalent correspon de forma exclusiva a l'Ajuntament de TORELLÓ.

No es pot utilitzar aquesta imatge sense l'autorització corresponent.

### **Secció 4a: Manteniment i conservació**

## **Article 17**

Els tècnics responsables de les instal·lacions han de vetllar per mantenir-les en bon estat d'ús, amb la finalitat que puguin prestar un servei òptim al públic, durant la seva vida útil.

Si en l'ús de la instal·lació s'hi produeix algun desperfecte, la persona usuària, el centre o l'entitat del qual depengui ho haurà de comunicar als responsables. També s'hi pot adreçar per informar de qualsevol anomalia que hagi observat a les instal·lacions.

## **CAPÍTOL II**

### **Sobre l'autorització d'ús de la Sala Polivalent.**

#### **Secció 1a: Sobre les sol·licituds d'utilització**

## **Article 18**

Totes les sol·licituds d'ús de les instal·lacions, tant si es tracta d'un ús puntual com d'un ús continuat, es realitzaran d'acord amb en el model de l'Annex II d'aquest reglament i es presentaran al Registre d'Entrada de Documents de l'Ajuntament de TORELLÓ, degudament emplenat.

Prèviament a la presentació de la sol·licitud, caldrà haver consultat la disponibilitat al personal de l'Ajuntament de l'àmbit que correspongui.

Les sol·licituds per a la temporada o curs escolar següent s'han de presentar, entre els dies 1 de maig i 30 de juny.

Les sol·licituds per activitats puntuals a la sala polivalent, es formalitzaran amb una antelació mínima de dos mesos d'un mes.

#### **(Com es recull l'ús en cas de pluja? Com es recullen imprevistos o casos d'urgència)**

A la sol·licitud, s'hi acompanyarà tota la documentació necessària per poder tramitar l'autorització i, en tot cas, s'hi acompanyarà una còpia de les pòlisses d'assegurances que siguin preceptives per a la celebració de l'activitat (Responsabilitat civil, accidents, ...)

#### **Secció 2a: De les autoritzacions d'ús**

## **Article 19**

La resolució de les sol·licituds d'ús serà adoptada pels òrgans municipals competents, i haurà d'expressar l'autorització o denegació, l'expressa subjecció a les normes d'aquest Reglament i l'import econòmic a satisfer en aplicació de les taxes vigents.

Les autoritzacions es consideraran amb l'exclusiva finalitat de realitzar l'activitat i l'ús de la franja horària prevista a la sol·licitud.

Si per les característiques de l'ús sol·licitat l'Ajuntament considera convenient formalitzar un conveni, caldrà sotmetre'l a l'aprovació de l'òrgan municipal competent.

## **Article 20**

A partir del conjunt de sol·licituds, l'Ajuntament de TORELLÓ dissenyarà el calendari d'ús de la instal·lació per a la propera temporada **o curs escolar.**

**Es tindrà en compte les prioritats establertes en anterioritat per tal de facilitar activitats puntuals de caràcter socio-cultural i s'haurà d'informar a les entitats sol·licitants.**

***(Es torna a parlar de temporada. Si el maig es planifica el curs següent, com és garanteix la disponibilitat per activitats puntuals)***

Les sol·licituds que arribin fora del termini previst, que ometessin aquest pas previ o no respectin la programació de l'Ajuntament de TORELLÓ, només seran ateses en funció de les disponibilitats d'horaris i espais existents.

## **Article 21**

Característiques de les autoritzacions d'ús:

1. Tenen caràcter provisional. No poden sobrepassar la temporada esportiva o curs escolar. Les autoritzacions de les activitats no subjectes al calendari esportiu o escolar no poden sobrepassar l'any natural.
2. No es poden cedir a tercers; s'extingeixen pel transcurs del temps sense que calgui un requeriment previ, i s'han de renovar en cas que així es desitgi.
3. L'horari d'utilització i ocupació no pot excedir en cap cas al que ha estat autoritzat, i tampoc no s'hi poden introduir variacions. En cas de ser necessàries aquestes variacions, s'han de sol·licitar per escrit al registre general de l'Ajuntament amb una antelació mínima de 20 dies, per tal que es pugui decidir sobre la seva conveniència.

## **Article 22**

Les autoritzacions d'ús de la Sala Polivalent es podran anul·lar temporalment o totalment, per decisió unilateral de l'Ajuntament i pels motius següents:

1. Causa d'interès públic.
2. Tancament, remodelació i/o arranjamant de la Sala Polivalent.
3. Variació de l'horari o calendari de funcionament de la Sala Polivalent.
4. Manca de pagament de les tarifes d'utilització o existència de deutes amb l'Ajuntament de TORELLÓ.
5. Incompliment o desatenció reiterada d'aquest Reglament.

### ***Secció 3a: Horaris i calendari.***

## **Article 23**

Temporada d'hivern: del 1 de setembre fins al 30 de juny. Els horaris d'obertura de les instal·lacions s'ajustaran al calendari establert.

Temporada d'estiu: de l'1 de juliol al 30 d'agost. Els horaris d'obertura de les instal·lacions s'ajustaran al calendari establert.

## **CAPÍTOL III**

### **Drets i deures de les persones i entitats usuàries**

#### ***Secció 1a: Drets de les persones i entitats usuàries***

##### **Article 24**

Els usuaris de la Sala Polivalent tenen els drets següents:

1. Utilitzar les seves instal·lacions seguint les normes d'aquest Reglament, sempre que paguin la taxa establerta o tinguin subscrit un conveni en vigor.
2. Utilitzar els espais auxiliars (vestidors, lavabos, ...) de la manera que preveu aquest Reglament si estan inclosos en l'autorització.
3. Rebre la Sala Polivalent en bon estat de manteniment i neteja.
4. Poder fer les reclamacions, els suggeriments i sol·licituds d'informació que es creguin convenients en relació amb el funcionament o la gestió de la instal·lació.

#### ***Secció 2a: Deures de les persones i entitats usuàries***

##### **Article 25**

Les persones i entitats usuàries de la Sala Polivalent tenen els deures següents:

1. Amb l'ús de la Sala Polivalent, la persona o entitat usuària accepta el contingut i les obligacions que es deriven del *Reglament d'ús*. El fet de desconèixer-lo no eximeix del compliment.
2. Les entitats i/o grups amb autoritzacions d'ús continuat hauran de designar una única persona amb rol d'interlocutora responsable de les relacions amb l'Ajuntament de TORELLÓ pel que fa a l'ús de la Sala Polivalent.
3. Respectar i tenir cura de la part de la instal·lació utilitzada, i comunicar qualsevol anomalia o desperfecte.
4. Respectar i tenir cura de les instal·lacions i del material que s'utilitza.
5. Respectar els horaris d'ús de les instal·lacions que s'hagin determinat.
6. Les entitats que utilitzin la Sala Polivalent seran responsables de qualsevol dany, accident o similar que succeeixi als seus associats o a tercers durant l'activitat que s'hi desenvolupi.
7. Qualsevol usuari que ocasioni desperfectes a la Sala Polivalent o al seu equipament en serà directament responsable si n'és persona usuària individual, i, en el cas de ser-ne un col·lectiu, ho serà l'entitat a la qual pertany. En ambdós casos s'haurà de fer càrrec de les despeses que s'originin.
8. Els grups escolars i altres que pertanyin a entitats amb persones usuàries menors de 16 anys, hauran d'anar acompanyats **d'una persona responsable de les persones responsables necessàries segons la normativa que reguli l'activitat, que serà l'encarregada** que hauran de fer complir tot el que es refereix a disciplina de la persona usuària en aquesta normativa i es farà responsable de qualsevol incidència ocasionada pel grup.

## **CAPÍTOL IV**

### **Normes específiques d'ús de la Sala Polivalent.**

#### **Secció 1a.: *Dels vestidors, material, i altres espais.***



## **Article 26**

Tenen accés als vestidors qui participi de les activitats que hagin estat autoritzades segons aquest Reglament, si així consta de forma expressa al conveni o autorització.

En el cas d'activitats esportives, s'aplicarà la norma que fa referència al pavelló i que consta al reglament d'instal·lacions esportives vigent, en tot el que no estigui previst i no contradigui aquest reglament.

## **Article 27**

Tenen accés als vestidors totes les persones que estiguin directament relacionades amb l'organització de l'activitat autoritzada.

## **Article 28**

Al finalitzar l'activitat s'inspeccionarà el vestidor i s'anotaran les incidències que s'hagin produït.

## **Article 29**

Els vestidors de la Sala Polivalent, tenen un ús estrictament temporal durant l'horari de l'activitat que ha estat autoritzada.

## **Article 30**

Cada persona usuària serà l'única responsable dels objectes que hagi dipositat en els vestidors, armaris, etc.

## **Article 31**

El material mòbil per utilitzar ha de ser en els departaments destinats a aquest efecte, les claus dels quals romandran sempre en poder del personal de l'Ajuntament. L'entitat que, excepcionalment, tingui claus dels magatzems i altres dependències ha de ser responsable de deixar-les tancades després d'utilitzar-les.

En el cas de desperfecte, pèrdua o altra incidència, es farà un full d'incidències destinat a l'Ajuntament de TORELLÓ, el qual prendrà les mesures oportunes.

## **Article 32**

No es pot utilitzar material que a criteri del personal responsable de la Sala Polivalent pugui perjudicar la instal·lació o els seus elements. Així mateix no està permesa l'entrada de material aliè dins de la pista, i de qualsevol tipus de material esportiu dins dels diferents compartiments de la instal·lació, excepte en casos degudament autoritzats.

***(Això està pensat per les pistes toves. No és podran entrar taules i cadires per exemple?)***

## **CAPÍTOL V**

### **Limitacions d'ús**

## **Article 33**

La responsabilitat immediata de vetllar pel bon ús de la Sala Polivalent correspon al personal de l'Ajuntament de TORELLÓ. Per tant, totes les persones i entitats usuàries hauran de seguir les directrius que estableixi, sense perjudici de posteriors reclamacions o aclariments amb

Ajuntament.

#### **Article 34**

El personal responsable de la instal·lació podrà tancar-la o limitar-ne l'ús per raons de seguretat, meteorologia, etc. i quan es produeixin circumstàncies que puguin ocasionar danys físics a persones i/o desperfectes de la Sala Polivalent.

#### **Article 35**

A qualsevol persona usuària que manifesti un comportament contrari a aquest Reglament, o que no respecti les persones o coses que es troben en aquell moment a la Sala Polivalent, se li exigirà que l'abandoni.

#### **Article 36**

No és permès fumar, cuinar, menjar fruits secs amb closca, ni utilitzar productes pirotècnics dins del recinte de les instal·lacions, llevat d'autoritzacions expresses.

Així mateix no es permet l'entrada de vehicles, bicicletes i animals, llevat d'autoritzacions expresses.

#### **Article 37**

No es permet l'accés dels espectadors als espais esportius o d'àmbit esportiu durant els partits; tampoc poden accedir a l'àrea de vestuaris.

En cas d'activitats que comporti l'assistència d'espectadors passius, no es permet l'accés dels espectadors als espais on es desenvolupi l'activitat esportiva, l'espectacle o l'activitat durant la seva realització esportius o d'àmbit esportiu durant els partits. Tampoc podran accedir a l'àrea de vestuaris.

#### **Article 38**

No es permet la col·locació de qualsevol element aliè a la instal·lació de la Sala Polivalent, o la modificació i/o desplaçament concret d'algun equipament, llevat d'autorització expressa.

#### **Article 39**

No es permet guardar materials de les persones usuàries i/o entitats a les dependències de la Sala Polivalent, llevat d'autorització expressa.

Sense que serveixi de precedent per a cap usuari i/o entitat, es podran cedir espais sota conveni per utilitzar com a magatzem de material. El cost de l'adequació de l'espai serà a càrrec de l'entitat usuària. Així mateix l'Ajuntament de TORELLÓ, no es fa responsable dels objectes dipositats.

#### **Article 40**

Es podrà anul·lar l'autorització d'ús continuat de la Sala Polivalent quan es detecti la no assistència reiterada a un horari d'utilització, pel greu deteriorament que ocasiona en la rendibilitat social de la instal·lació.

Es considerarà no assistència la no presència d'entrenador/a o monitor/a o de menys del 25% dels membres del grup o equip, de forma injustificada.

#### **Article 41**

No és permès l'ús de la Sala Polivalent per part de persones o entitats usuàries amb la finalitat d'obtenir rendiments econòmics, llevat d'autoritzacions expresses de l'Ajuntament.

## **CAPITOL VI**

### **Règim disciplinari**

#### **Article 42**

Les infraccions de disciplina **esportiva** podran ser molt greus, greus i lleus.

#### **Article 43**

Seran infraccions molt greus:

- Atemptar contra els béns materials de la Sala Polivalent.
- No estar al corrent dels pagaments de les taxes, quan ja hagi estat advertit per escrit (email, fax, carta...)
- Fer ús de la Sala Polivalent per activitats alienes a les estipulades.
- Provocar qualsevol tipus d'altercat amb la resta d'usuaris o personal de la instal·lació, ja sigui amb resultat de danys i/o lesions personals o no.
- L'acumulació de tres faltes greus en una mateixa temporada, **curs escolar** o any natural.
- Accedir a la instal·lació saltant-se la zona reglamentària d'accés.

#### **Article 44**

Seran infraccions greus:

- El mal tracte de paraula o obra a altres persones usuàries, professorat, tècnics o empleats
- Negar-se a abandonar la instal·lació, quan ho requereixi el personal.
- Causar danys greus de forma voluntària, a la instal·lació, al material o al seu equipament.
- Falsejar de manera intencionada, les dades relatives a la identitat, l'edat, l'estat de salut, ... així com la suplantació d'identitat.
- Fer mal ús dels vestidors i/o instal·lacions.
- Alterar el funcionament intern de les instal·lacions.
- No retornar la clau en finalitzar l'activitat.
- No obeir les ordres del personal responsable adscrit a la Sala Polivalent.
- Fer còpies de les claus de la Sala Polivalent.
- Fer ús de les instal·lacions sense el permís escaient.
- No pagar la taxa.
- El compliment en una mateixa temporada, **curs escolar** o any natural de 5 faltes lleus.

#### **Article 45**

Seran infraccions lleus:

- El tracte incorrecte a qualsevol persona usuària, personal, tècnics, així com no seguir les indicacions envers l'ús correcte de la instal·lació o el funcionament de les activitats.
- Causar danys lleus, de forma voluntària, a la instal·lació, al material o al seu equipament.
- Incompliment de les obligacions o prohibicions que s'estableixen en aquesta normativa, quan la conducta no estigui tipificada com a greu o molt greu.
- No respectar els horaris dels espais per a la realització de les activitats.

- L'incompliment de la resta d'articles no estipulats com a greus o molt greus.

#### **Article 46**

En funció de la infracció podran imposar-se les següents sancions:

- Avís.
- Amonestació.
- Suspensió o inhabilitació temporal.
- Privació temporal o definitiva dels drets atorgats.
- Inhabilitació a perpetuïtat.
- Multa.

#### **Article 47**

Correspondrà a les infraccions molt greus (un o més supòsits):

- Inhabilitació a perpetuïtat.
- La privació definitiva dels drets de l'associat.
- La suspensió o inhabilitació temporal per un període d'un a quatre anys o d'una a quatre temporades.
- La multa des de mil cinc-cents un (1.501,00 €) fins a tres mil euros (3.000,00 euros)

#### **Article 48**

Correspondrà a les infraccions greus (un o més supòsits):

- La suspensió o inhabilitació per un període d'un mes a un any.
- La multa dels de set-cents cinquanta-un (751,00 €) fins a mil cinc-cents (1.500,00 €)

#### **Article 49**

Correspondrà a les infraccions lleus:

- La suspensió per un període no superior a un mes.
- La multa fins a set-cents cinquanta euros (750,00 €)

#### **Article 50**

En la graduació de les sancions es tindrà en compte:

- L'existència d'intencionalitat, la reiteració i el grau de participació en els fets, de l'infractor, i el benefici que hagi obtingut per il·lícit.
- La naturalesa dels perjudicis que hagi causat, atenent al dany derivat de la infracció.
- La reincidència, per comissió, en el termini d'un any, de més d'una infracció de la mateixa naturalesa, així quan hagi estat declarat per resolució ferma en via administrativa.
- La transcendència social dels fets.

#### **Article 51**

El procediment sancionador es regirà pel que estableix el Decret 1398/1993, de 4 d'agost, pel qual s'aprova el Reglament regulador del procediment per a l'exercici de la potestat sancionadora, o normativa vigent en aquest sentit.

Títol IX de la Llei 39/2015, d'1 d'octubre, de règim jurídic de les administracions públiques i del Procediment administratiu comú.  
Capítol III de la Llei 40/2015, d'1 d'octubre, de règim jurídic del sector públic.

#### **Article 52**

La sanció de multa podrà imposar-se de forma simultània a qualsevol altra sanció que l'Ajuntament estimi oportuna. El procediment per fer efectiu el pagament de les sancions, serà el que tingui establert l'Ajuntament amb caràcter general.

#### **Article 53**

Per imposar sancions per a qualsevol tipus d'infracció serà preceptiva la instrucció prèvia d'un expedient.

#### **DISPOSICIÓ FINAL.**

Aquest Reglament és d'obligat compliment per a tots els usuaris de la Sala Polivalent de TORELLÓ.

Aquest Reglament entrarà en vigor una vegada sigui aprovat pel Ple de l'Ajuntament de TORELLÓ i sigui publicat en el Butlletí Oficial de la Província de Barcelona.

## **ANNEXOS**

### **ANNEX I. INSTAL·LACIONS I MATERIAL DE LA SALA POLIVALENT**

#### ***Instal·lacions***

- Pista Poliesportiva: **1601,46 m<sup>2</sup>**
- Espai zona d'actes (escenari): **122,04 m<sup>2</sup>**
- Accés (placeta): **520,08 m<sup>2</sup>**
- Vestíbul: **279,4 m<sup>2</sup>**
- Sala instal·lacions elèctriques i informàtiques (instal·lacions 1, espai previsió instal·lacions 2, aigua): **94,08 m<sup>2</sup>**
- Magatzem espai zona d'actes: **45,67 m<sup>2</sup>**
- Local útil material esportiu: **64,99 m<sup>2</sup>**
- Bar zona taules: **114,91 m<sup>2</sup>**
- Bar\_zona\_serveis: **52,13 m<sup>2</sup>**
- Vestuaris i serveis: **451,55 m<sup>2</sup>**

#### **Previsió futura:**

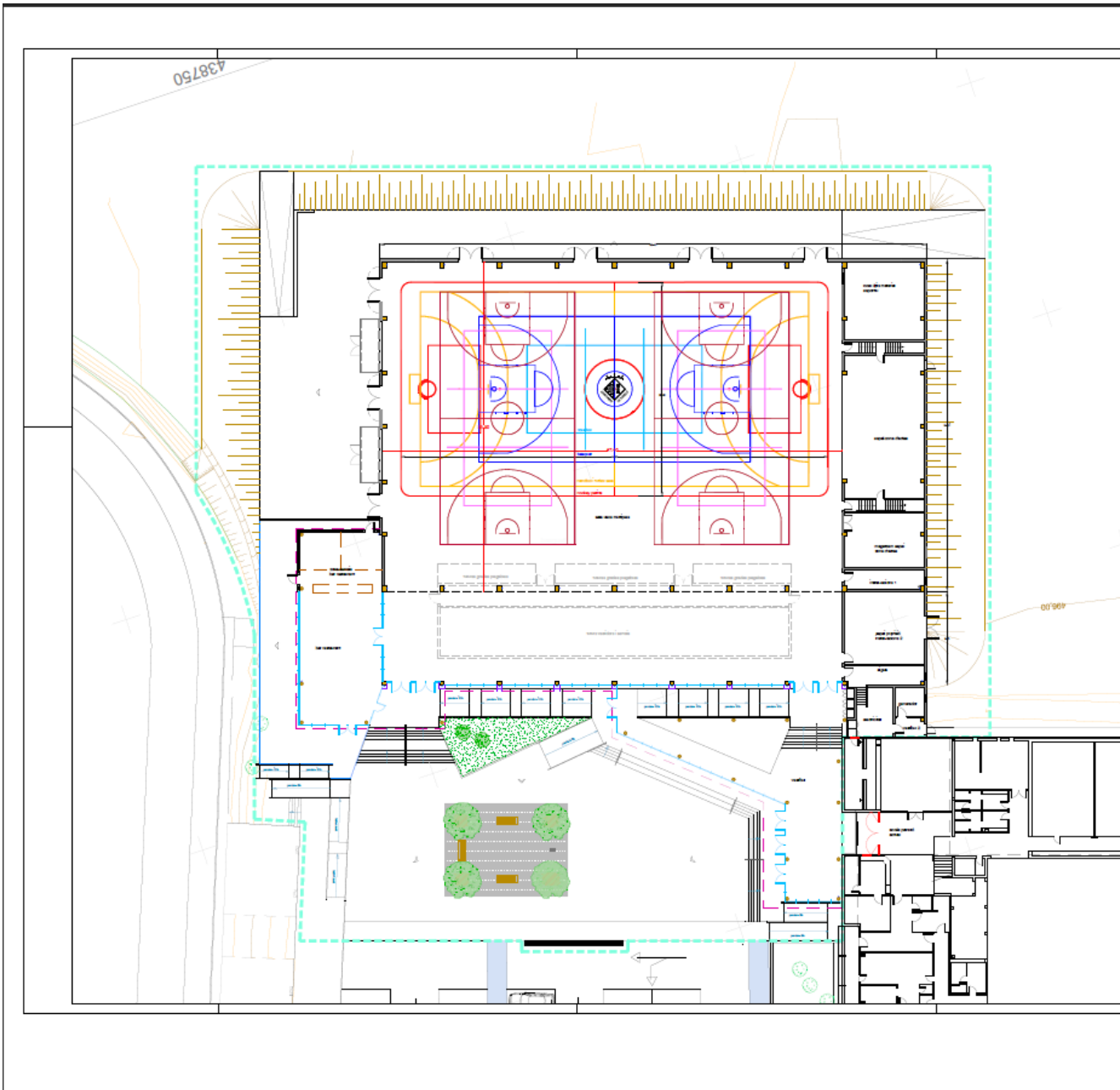
- Serveis homes: \_\_, \_\_ m<sup>2</sup>
- Serveis dones: \_\_, \_\_ m<sup>2</sup>
- Vestuaris homes: \_\_, \_\_ m<sup>2</sup>
- Vestuaris dones: \_\_, \_\_ m<sup>2</sup>
- Vestuari àrbitre: \_\_, \_\_ m<sup>2</sup>

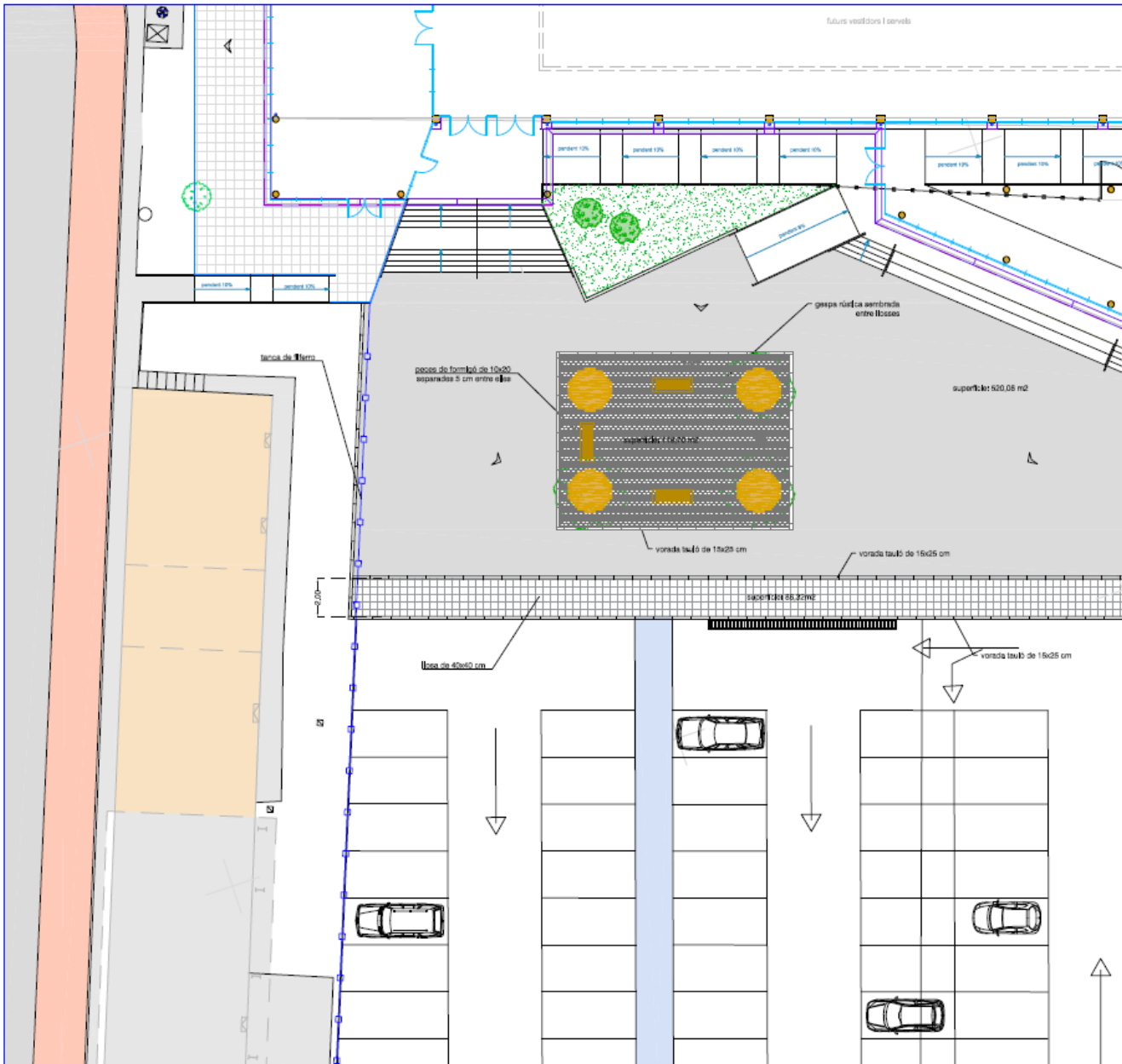
- TOTAL SUP ÚTIL: **2.990,98 m<sup>2</sup>** (sense placeta)
- TOTAL SUP. CONSTRUÏDA: **3.130,64 m<sup>2</sup>** (sense placeta)

#### ***Material Sala Polivalent que s'anirà adquirint en un futur***

2 Cortines separadores,  
2 xarxes de protecció als gols.  
4 cistelles mini bàsquet.  
2 cistelles de bàsquet  
2 porteries de futbol sala  
Grades

**( Només es contempla material esportiu. I material per activitats culturals (taules cadires...?)**









## ANNEX II. MODEL DE SOL·LICITUD DE LA INSTAL·LACIÓ

(Es preveu tramitació electrònica?)

### DADES DE LA PERSONA O ENTITAT QUE HO SOL·LICITA

Nom i cognoms: \_\_\_\_\_ DNI: \_\_\_\_\_

Càrrec: \_\_\_\_\_ Entitat: \_\_\_\_\_

Adreça: \_\_\_\_\_ NIF: \_\_\_\_\_  
Telèfons de contacte: \_\_\_\_\_ adreça electrònica: \_\_\_\_\_

### ACTIVITAT:

### RESUM DE L'ACTIVITAT:

### ESPAI / PREVISIÓ D'ASSISTÈNCIA:

### DATES I HORARIS:

### ALTRES DADES:

Vestidors \_\_\_\_\_ Cadires \_\_\_\_\_ Equip de so \_\_\_\_\_

Taules \_\_\_\_\_ Escenari (m<sup>2</sup>) \_\_\_\_\_ Nevera \_\_\_\_\_

Calefacció \_\_\_\_\_

( Opció d'altres? Calefacció s'ha de demanar, no es dóna per suposat? Es com demanar llum)

### ASSEGURANÇA:

Tenim contractada una assegurança RC per import de \_\_\_\_\_ (cobreix els riscos de danys a tercers) s'adjunta còpia de la pòlissa.

TORELLÓ, \_\_\_\_ d \_\_\_\_\_ de 20\_\_

*D'acord amb el que s'estableix a la Llei Orgànica de Protecció de Dades de caràcter Personal, li comuniquem que les dades facilitades per Vostè, seran incorporades en un fitxer i tractades amb la finalitat de gestionar adequadament la relació administrativa existent, així com per poder realitzar les gestions legals oportunes per a la bona fi de l'expedient administratiu. Les dades són confidencials i d'ús exclusiu del Responsable del Fitxer, AJUNTAMENT DE TORELLÓ, amb domicili al carrer Ges d'Avall, núm. 5 de TORELLÓ (Barcelona).*

*Així mateix, posem al seu coneixement els drets que l'assisteixen d'accés, rectificació, cancel·lació i oposició respecte les dades que consten en el citat fitxer en els termes establerts en la legislació vigent, podent exercir aquests drets mitjançant escrit dirigit al responsable de seguretat a l'adreça anteriorment indicada.*

(signatura)

**SR. ALCALDE DE L'AJUNTAMENT DE TORELLÓ**

### ANNEX III. MODEL DE SOL·LICITUD DE PUBLICITAT A LA INSTAL·LACIÓ

#### DADES DE LA PERSONA O ENTITAT QUE HO SOL·LICITA

Nom i cognoms: \_\_\_\_\_ DNI: \_\_\_\_\_  
Càrrec: \_\_\_\_\_ Entitat:

Adreça: \_\_\_\_\_ NIF: \_\_\_\_\_  
Telèfons de contacte: \_\_\_\_\_ adreça electrònica:  
\_\_\_\_\_

#### ACTIVITAT QUE ES DESENVOLUPA:

#### EXPLICACIÓ DEL TIPUS DE PUBLICITAT (contingut, mesures i esbós):

#### LLOC ON ES VOL UBICAR:

#### DATES I HORARIS:

#### OBSERVACIONS:

#### ASSEGURANÇA:

Tenim contractada una assegurança RC (cobreix els riscos de danys a tercers) s'adjunta còpia de la pòlissa.

TORELLÓ, \_\_\_\_ d \_\_\_\_\_ de 20\_\_

*D'acord amb el que s'estableix a la Llei Orgànica de Protecció de Dades de caràcter Personal, li comunicuem que les dades facilitades per Vostè, seran incorporades en un fitxer i tractades amb la finalitat de gestionar adequadament la relació administrativa existent, així com per poder realitzar les gestions legals oportunes per a la bona fi de l'expedient administratiu. Les dades són confidencials i d'ús exclusiu del Responsable del Fitxer, AJUNTAMENT DE TORELLÓ, amb domicili al carrer Ges d'Avall, núm. 5 de TORELLÓ (Barcelona).*

*Així mateix, posem al seu coneixement els drets que l'assisteixen d'accés, rectificació, cancel·lació i oposició respecte les dades que consten en el citat fitxer en els termes establerts en la legislació vigent, podent exercir aquests drets mitjançant escrit dirigit al responsable de seguretat a l'adreça anteriorment indicada.*

(signatura)

**SR. ALCALDE DE L'AJUNTAMENT DE TORELLÓ**

## ANNEX IV. CONVENI SOBRE PUBLICITAT I ORDENACIÓ DINS LA SALA POLIVALENT

TORELLÓ, \_\_\_\_\_ d' \_\_\_\_\_ de 20 \_\_\_\_\_

### REUNITS

D'una part \_\_\_\_\_ alcalde de l'Ajuntament de TORELLÓ, i de l'altra el/la senyor/a \_\_\_\_\_, amb DNI núm. \_\_\_\_\_ en qualitat de president de l'entitat o club \_\_\_\_\_, amb domicili a TORELLÓ, c/ \_\_\_\_\_, núm. \_\_\_\_\_ i amb el NIF núm. \_\_\_\_\_.

Ambdues parts es reconeixen amb capacitat i competència suficient per a la formalització d'aquest conveni i, en conseqüència,

### MANIFESTEN

**Primer.** Que l'Ajuntament de TORELLÓ, és titular de la SALA POLIVALENT de TORELLÓ.

**Segon.** Que l'entitat/club/associació \_\_\_\_\_ disposa d'autorització per fer ús de les esmentades instal·lacions.

**Tercer.** Que l'entitat/club/associació autoritzada està interessada en posar publicitat a la Sala Polivalent.

Per això les parts formulen i acorden que la utilització de la instal·lació es reguli pels següents:

### PACTES

#### Sobre publicitat i ordenació dins de la instal·lació de la Sala Polivalent de TORELLÓ.

**Primer.** Són de titularitat pública amb caràcter general els drets econòmics que generi l'exposició de qualsevol element publicitari, permanent o puntual, mòbil o estàtic, a l'interior d'aquesta instal·lació esportiva.

**Segon.** L'Ajuntament de TORELLÓ autoritza a \_\_\_\_\_, mitjançant la signatura d'aquest conveni de col·laboració, la col·locació de publicitat i cedeix els drets econòmics que generin els elements publicitaris per les dates següents: \_\_\_\_\_.

**Tercer.** Els drets econòmics que generi la publicitat caldrà fer-los constar juntament amb la justificació de despesa al pressupost de la sol·licitud de subvenció, si s'ha demanat.

**Quart.** Aquestes normes complementen les disposicions de la normativa específica reguladora de la publicitat de l'Ajuntament de TORELLÓ.

**Cinquè.** L'Ajuntament de TORELLÓ es reserva el dret a retirar aquella publicitat que consideri indecorosa o poc respectuosa amb les persones i institucions o contingui elements sexistes, racistes o qualsevol altre contingut que pugui resultar ofensiu per a terceres persones. Així mateix el contingut de la publicitat ha de fer referència al patrocini de les empreses o entitats.

**Sisè.** Disposició de la publicitat dins l'espai:

\_\_ La publicitat ha d'anar col·locada a \_\_\_\_\_  
\_\_ La superfície destinada a publicitat, subjecte a aquest conveni, serà de \_\_\_\_\_ m<sup>2</sup>.

Adjuntem com a annex al conveni, un croquis de la ubicació i del contingut de l'element publicitari.

**Setè.** Aquest conveni tindrà vigència a partir de \_\_\_\_\_ i fins \_\_\_\_\_.

En prova de conformitat, les parts signen aquest conveni en dos exemplars, en el lloc i la data esmentats a l'encapçalament.

---

President del Club/Entitat/associació    L'alcalde