

**Marta Jiménez Iborra**, regidora del Grup Municipal d'Esquerra Republicana de Catalunya a l'Ajuntament de Gavà, d'acord amb l'establert a l'article 66.3 del Reglament Orgànic Municipal, i perquè sigui substanciat durant el proper Ple municipal ordinari, en base als següents

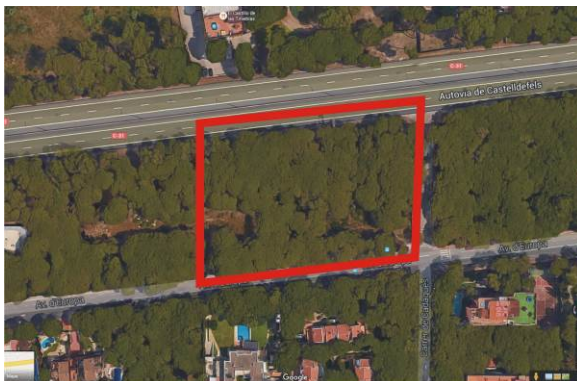
### Antecedents

L'any 2013, l'Ajuntament de Gavà es va dotar d'un Programa de Gestió de l'espai forestat a Gavà. L'annex 1 d'aquest Programa indica els criteris d'aclarida, neteja i repoblació en els diversos espais, entre ells el de la pineda litoral de Gavà. En concret, s'especifica que «el criteri general de les aclarides és obtenir el màxim de recobriment arbori amb el mínim de competència». Així mateix, hi ha una taula en què s'indiquen les distàncies òptimes entre els peus en funció dels perímetres dels troncs dels arbres, que van des d'1 metre per a troncs de 16 cm fins a 8 metres en el cas de troncs de 110 cm de perímetre. En qualsevol cas, la densitat de peus s'ha de mantenir entre 186 i 2,5 peus per 100 m<sup>2</sup>

Aquests criteris s'han incomplert clarament en el cas de la suposada neteja i aclarida de la parcel·la destinada a aparcament estiuenc de vehicles. Una parcel·la de propietat municipal que ha patit una tala desmesurada encarregada pel mateix Ajuntament, en què s'han tallat fins a 160 dels 191 pins preexistents, deixant-ne només 31 dempeus, cosa que ha suposat una reducció del recobriment arbori de més del 60% segons es veu a partir d'imatges per satèl·lit. Tenint en compte que la parcel·la té 3.720 m<sup>2</sup> segons el cadastre, com a mínim caldria haver-ne deixat 93, és a dir, aproximadament la meitat dels que hi havia. I això en el pitjor dels casos.



*Aspecte de la parcel·la abans i després de la tala*



*Vista per satèl·lit de la parcel·la. La segona foto s'ha reconstruït a partir de visites sobre el terreny.*

Cal tenir en compte que la pineda litoral de pi pinyer està especialment protegida per la normativa europea, ja que és una de les comunitats d'interès comunitari definides per la Directiva 92/43/CEE del Consell, de 21 de maig de 1992, relativa a la conservació dels hàbitats naturals i de la fauna i

flora silvestres. El Departament de Medi Ambient de la Generalitat de Catalunya ha inventariat les pinedes de Gavà, i ha qualificat el seu estat de conservació com a dolent, i les ha declarat, atenent la Directiva 67/97/CE, com a zona d'actuació prioritària (codi 2270).

Així mateix, en el decurs dels treballs s'ha malmès la molsa que havia crescut en l'interior de la parcel·la. En aquest sentit cal tenir present que la molsa és una de les espècies protegides per la regulació ambiental catalana, ja que està inclosa al catàleg de flora amenaçada de Catalunya (Decret 172/2008) i estava situada en una zona de contacte amb aigües epicontinentals en període d'avinguda ordinària.



*Molsa malmesa per la maquinària pesant que va efectuar la tala*

Així mateix, a la pineda litoral de Gavà neixen de forma natural tota una diversitat d'orquídees silvestres de gran interès, i que també estan protegides. En una inspecció recent a l'esmentada parcel·la, després de la tala, hem comprovat que no n'hi quedava cap.

Per tot això formulem el següent

**Prec:**

- Que s'obri una investigació dels motius pels quals s'ha incomplert el Programa de Gestió de l'espai forestat a Gavà en el cas de la parcel·la destinada a futur aparcament d'estiu a Gavà Mar.
- Que se sancioni els responsables d'aquests fets, si es comprova que l'empresa a càrrec de l'aclarida va incomplir les ordres dels tècnics municipals.
- Que s'estableixin els mecanismes de control i supervisió necessaris perquè casos com aquest no tornin a succeir més.

Gavà, 23 de maig de 2016

Marta Jiménez Iborra  
Regidora del grup municipal d'ERC

---

SRA. ALCALDESSA DE L'AJUNTAMENT DE GAVÀ