

JOSEP CAMPMANY GUILLOT, president de la Secció Local d'Esquerra Republicana de Catalunya a Gavà, en nom propi i de la secció local

FORMULEM

Les següent propostes, en el marc del procés participatiu relatiu a l'avanç de pla de l'Espai Roca.

1. Mobilitat

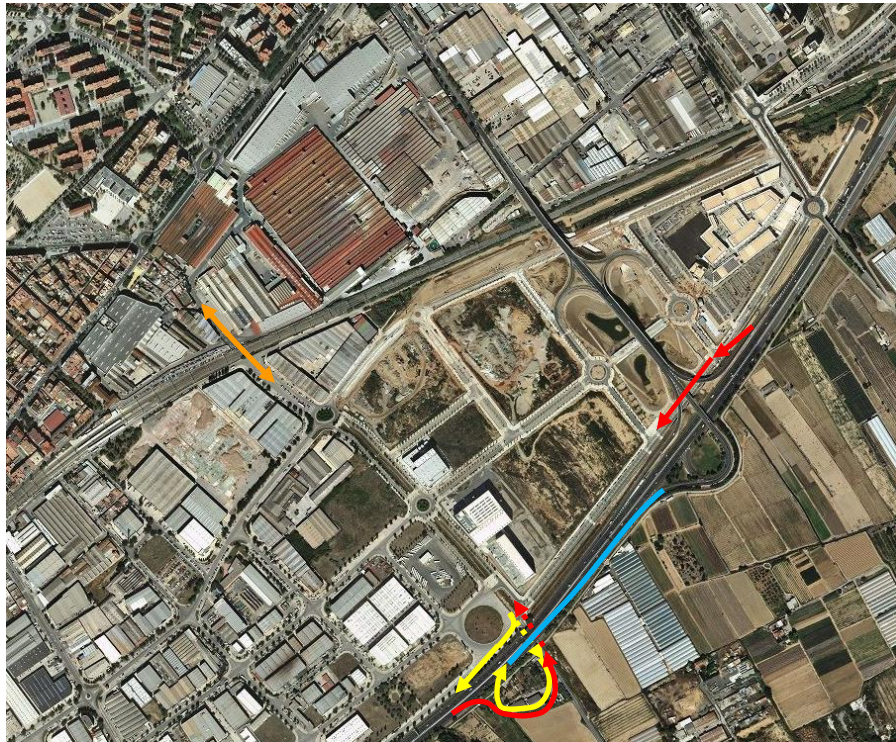
Aquest projecte vol reestructurar tota l'àrea ocupada per l'empresa Roca, creant nous usos per a noves empreses, un campus, traslladar les oficines de Barcelona i 1600 habitatges de nova construcció. En definitiva, un gran augment de la mobilitat. Aquest increment de mobilitat i el fet que l'accés principal sigui la c-245, bé a través de la sortida 50 o de la sortida 48 de la C32, cosa que generarà un greu problema de mobilitat a la ja saturada c-245.

Proposem aprofitar la redacció del PGM per incloure un enllaç nou amb la carretera d'en Regàs / carrer de l'Enginy, juntament amb un enllaç entre la sortida 50 i el vial paral·lel que voreja ca n'Alemany al costat nord de la C-32. En compliment de la Norma 3.1-IC «Traçat, de la Instrucció de Carreteres» (BOE 55, de 4/3/2017), taula 9.3 columna B i taula 9.4 es podria adoptar la solució ressenyada a la figura 9.1.b de l'esmentada Norma, de forma que aquest nou enllaç requeriria un brançal de transferència per permetre una distància entre enllaços inferior als 1000 m, solució totalment factible (vegeu plànol 1 i imatge 2).

Creiem que aquesta actuació hauria de ser **prioritària** i executar-se en la primera etapa, **acompanyada del nou pas a través de la via del tren.**



Plànol 1. Nou enllaç a la C32 a l'alçada del carrer de l'Enginy – carretera d'en Regàs



Proposta de nous enllaços. En groc: entrades. En vermell: sortides. En taronja: pas de les vies. En blau, nou brançal de transferència.

2. Habitatge

El projecte preveu construir 1600 habitatges, dels quals un 46% de caire social. Entenem que l'augment dels habitatges a l'àrea metropolitana ha de tendir a crear un parc municipal d'habitatge, de forma que es puguin atendre les necessitats socials en aquest àmbit.

Per aquest motiu considerem insuficient la xifra del 46% i proposem que l'habitatge oficial sigui **la majoria** de l'edificat al sector, és a dir, més del 50%.

Ultra això, creiem que actualment l'habitatge protegit de venda és un concepte obsolet, i cal amb urgència donar resposta a la manca d'habitatge de lloguer social que existeix a l'àrea metropolitana, especialment en aquesta zona.

Per tant, i en benefici de la sostenibilitat econòmic-urbanística de l'operació, proposem que **la totalitat d'habitatges de protecció sigui de lloguer**, excepte aquells destinats a les famílies que viuen al barri de la Barceloneta.

3. Aparcament

En l'àmbit del sector hi ha l'aparcament dissuasori de l'estació d'Adif-Renfe. Aquest aparcament és petit i ja actualment és incapaç d'acollir els vehicles dels usuaris que agafen el tren. Per tal d'afavorir la mobilitat ferroviària (i per tant ecològicament més sostenible) dels futurs treballadors, residents i usuaris del sector, és d'imperiosa necessitat que el projecte contempli l'ampliació de l'aparcament.

4. Continuitat urbana

Tot i que sembla que es respectarà, fem èmfasi en la necessitat de mantenir l'alçada màxima dels nous blocs previstos a la c-245 a planta baixa-entresòl-4 pisos-àtic, de manera que hi hagi continuïtat urbana amb els actuals habitatges de la carretera a Santa Creu de Calafell. Cal evitar despropòsits com les torres de Vilamarina, a Viladecans, que trenquen el paisatge urbà.

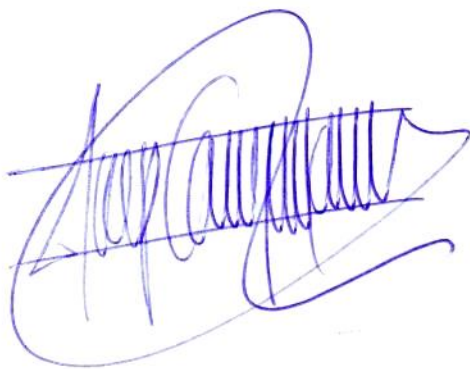
5. Zones d'esbarjo per a infants i animals domèstics

L'augment de població esperat comportarà també un increment d'infants. Igualment, és previsible un augment d'animals de companyia. Proposem que en algun dels jardins previstos es construeixi un parc infantil, i en un altre un «correcan».

6. Qualitat cívica

Per tal de fomentar la cohesió social, el sentit de pertinença, la qualitat cívica del nou urbanisme, cal que els barris i espais de la ciutat tinguin elements que en configuren un patrimoni immaterial propi i distintiu. En aquest sentit, proposem ubicar en algun dels espais lliures un element simbòlic però visible i característic de l'origen industrial del barri i, en especial, un **memorial dedicat als treballadors i familiars afectats per la silicosi.**

Esperem que aquestes aportacions siguin tingudes en compte durant el tràmit del projecte.



Gavà, 2 de març de 2018

Josep Campmany Guillot
Esquerra Republicana de Catalunya - Gavà

A LA SRA. ALCALDESSA - PRESIDENTA DE L'AJUNTAMENT DE GAVÀ